

ORANIER

Küchentechnik



Profi-Umluft-Set 4

Für Inselhauben

"Alessa", "Breva", "Juran", "Lissero", "Tivano".

Sehr geehrter Kunde,

vielen Dank, dass Sie sich für ein ORANIER-Haushaltsgerät entschieden haben!

ORANIER-Haushaltsgeräte bieten Ihnen ausgereifte und zuverlässige Technik, Funktionalität und ansprechendes Design.

Sollten Sie trotz unserer sorgfältigen Qualitätskontrolle einmal etwas zu beanstanden haben, so wenden Sie sich bitte an unseren zentralen Kundendienst, hier wird man Ihnen gerne behilflich sein:

Kundendienst-Anforderung

eMail service-kt@oranier.com
Telefon 0 2771 / 2630-355
Telefax 0 2771 / 2630-359

Ersatzteil-Anforderung

eMail ersatzteil-kt@oranier.com
Telefon 0 2771 / 2630-355
Telefax 0 2771 / 2630-359

Alle Dienste sind erreichbar

Mo - Do 8.00 - 17.00 Uhr
Fr 8.00 - 15.00 Uhr

Außerhalb der Dienstzeiten teilen Sie uns Ihre Wünsche bitte per eMail oder Telefax mit.

Ländervertretungen:

Österreich

ORANIER

Niederlassung Österreich
Blütenstraße 15/4
A-4040 Linz

eMail service-kt@oranier.com
Telefon +43(0) 7 32 66 01 88 70
Telefax +43(0) 7 32 66 01 88 80

Diese Gerät ist nur für die Verwendung zum privaten Gebrauch geeignet. Jegliche andere Verwendung des Gerätes ist unzulässig.

Die in diesem Benutzerhandbuch verwendeten Darstellungen sind schematisch und modellabhängig.

Inhaltsverzeichnis

Sicherheitshinweise	3
Kundendienst	3
Wartung, Reinigung und Pflege	4
Wartungsintervalle	4
Übersicht Lieferumfang	5
Deckenmontage	6
Abmessungen Profi-Umluft-Modul 4	10
Montageskizze Profi-Umluft-Modul 4	11
Dunstabzugshauben im Umluftbetrieb - Tipps und Tricks	12
Hinweise zur Entsorgung	14
ORANIER-Werksgarantie	15

Sicherheitshinweise

- Bei allen Wartungs- und Reinigungsarbeiten Netzstecker ziehen oder die entsprechende Sicherung im Haussicherungskasten ausschalten.
- Das Profi-Umluft-Modul darf nicht mit einem Dampfreiniger gereinigt werden.
- Bei Nichtbeachtung der Wartungs- und Reinigungsarbeiten besteht infolge von Fettablagerungen Brandgefahr!
- Reparaturen dürfen nur von autorisiertem Fachpersonal durchgeführt werden. Bei eigenmächtigem Eingriff erlöschen alle Haftungs- und Gewährleistungsansprüche.
- Die Bedienungsanleitung ist Bestandteil des Gerätes. Bitte bewahren Sie das Dokument sorgfältig auf.

Kundendienst

Sollte am Gerät ein technischer Mangel auftreten, setzen Sie sich bitte mit dem ORANIER-Kundendienst in Verbindung:

Für Deutschland:

eMail service-kt@oranier.com

Telefon 0 2771 / 2630-355

Telefax 0 2771 / 2630-359

Für Österreich:

eMail service-kt@oranier.com

Telefon <43> 07 32 / 66 01 88 70

Telefax <43> 07 32 / 66 01 88 70

Bitte beachten Sie:

Damit unser Kundendienst Reparaturen sorgfältig vorbereiten und die benötigten Ersatzteile bereitstellen kann, benötigen wir folgende Informationen:

1. Ihre genaue Anschrift
2. Ihre Telefonnummer (ggf. Telefaxnummer, eMail-Adresse)
3. Wann kann unser Kundendienst Sie besuchen?
4. Alle auf dem Typenschild enthaltenen Angaben
5. Kaufdatum (Kaufbeleg)
6. Eine möglichst genaue Beschreibung des Problems oder Ihres Service-Wunsches.

Garantie

Ausführliche Garantie-Informationen finden Sie am Ende dieser Bedienungsanleitung.

Eine Entsorgung von Gerät und Verpackung über den normalen Haushaltsabfall ist nicht zulässig! Die Entsorgung muss gemäß den örtlichen Bestimmungen zur Abfallbeseitigung erfolgen (siehe Hinweis Seite 14).



Wartung, Reinigung und Pflege



ACHTUNG:

Vor sämtlichen Wartungs- und Reinigungsarbeiten ist der Netzstecker zu ziehen bzw. die Sicherung auszuschalten oder herauszuschrauben!

Wartungsintervalle

Eine regelmäßige Wartung des Profi-Umluft-Moduls ist unbedingt erforderlich, um die Leistungsfähigkeit des Gerätes über einen langen Zeitraum zu gewährleisten. Achten Sie bitte auch darauf, dass die Metallfettfilter der Dunstabzugshaube nicht mit Fett und Schmutzpartikeln zugesetzt sind, denn dadurch wird die Funktion des Gerätes und des Profi-Aktivkohlefilters stark beeinträchtigt.

Innerhalb der Dunstabzugshaube kann es zu unnötigen Fettablagerungen kommen, was im Laufe der Zeit zu einem erhöhten Brandrisiko führen kann.

Der im Profi-Umluft-Modul eingesetzte Profi-Aktivkohlefilter P 300 muss in regelmäßigen Abständen regeneriert bzw. ausgetauscht werden.

- **Reinigungsintervall der Metallfettfilter:** Siehe Bedienungsanleitung der Dunstabzugshaube.
- **Profi-Aktivkohlefilter P 300:** Der Profi-Aktivkohlefilter P 300 muss alle 3-6 Monate regeneriert bzw. ausgewechselt werden, entsprechend der Gebrauchshäufigkeit.

Der Profi-Aktivkohlefilter P 300 kann durch Waschen und anschließendes Trocknen bis zu 5x regeneriert werden.

Wenn die Metallfettfilter bei Umluftbetrieb nicht regelmäßig gereinigt werden, setzen sich auch die Profi-Aktivkohlefilter schneller zu und das Gerät verliert an Leistungsfähigkeit.



max. 70° C



ACHTUNG:

Bei einer Regeneration in der Geschirrspülmaschine darf kein Reinigungsmittel, Regeneriersalz und Klarspüler verwendet werden, da diese die Struktur und die Funktion des Profi-Aktivkohlefilters zerstören können!



HINWEIS:

Ersatz-Profi-Aktivkohlefilter erhalten Sie über den Kundendienst.

Waschen in der Spülmaschine

Das Waschen in der Spülmaschine kann bei einem Normalprogramm bis max. 70°C erfolgen. Die max. Temperatur darf nicht überschritten werden, es kann ansonsten der Profi-Aktivkohlefilter unwiederbringlich zerstört werden. Der Profi-Aktivkohlefilter muss zwingend alleine gewaschen werden. Es darf auch kein Regeneriersalz, Reinigungsmittel und Klarspüler benutzt werden. Anschließend den Profi-Aktivkohlefilter bei normaler Umgebungstemperatur abtropfen und trocknen lassen.

Waschen im Wasserbad

Alternativ kann der Profi-Aktivkohlefilter in einem Wasserbad bei max. 70°C für 60 Minuten eingelegt werden. Die max. Temperatur darf nicht überschritten werden, es kann ansonsten der Profi-Aktivkohlefilter unwiederbringlich zerstört werden. Das Wasserbad soll ausschließlich aus klarem heißem Wasser ohne Spülmittel oder Zusätze bestehen. Anschließend den Profi-Aktivkohlefilter bei normaler Umgebungstemperatur abtropfen und trocknen lassen.

Lebensdauer

Die Lebensdauer richtet sich nach der Gebrauchshäufigkeit und kann max. 3 Jahre betragen.

Entsorgung

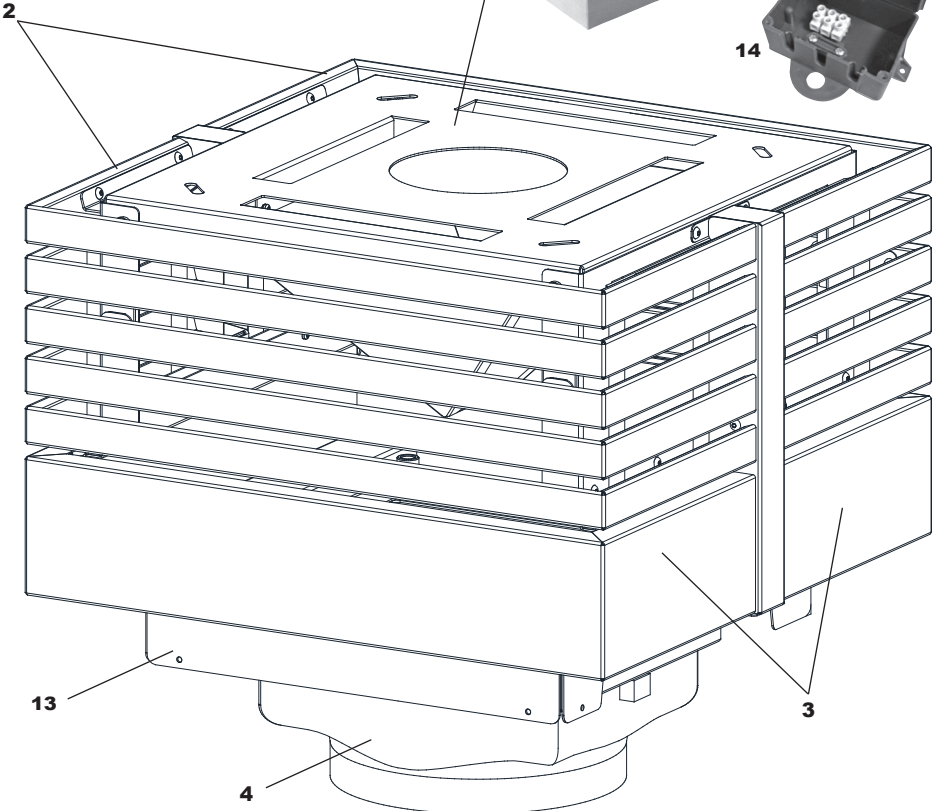
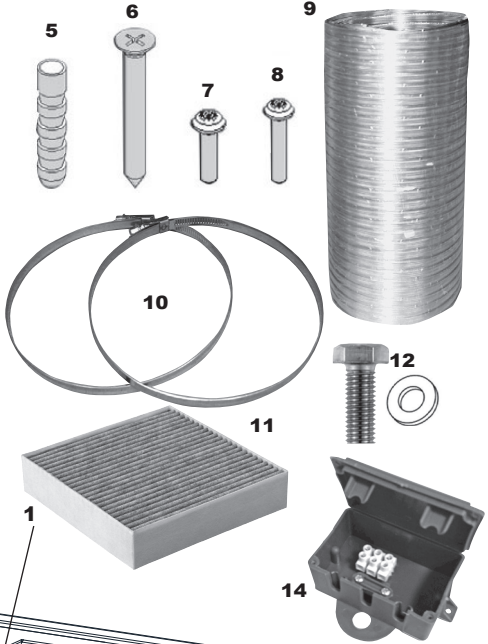
Der Profi-Aktivkohlefilter kann über den Hausmüll entsorgt werden.



max. 70° C 60 Min.

Übersicht Lieferumfang

- 1 - Grundmodul
- 2 - Gitterblende (2x)
- 3 - Filterabdeckung (2x)
- 4 - Schlauchstutzen
- 5 - Dübel 10 mm (4x)
- 6 - Schraube 8x50 mm (4x)
- 7 - Schraube 3,2x9,5 mm
- 8 - Schraube 2,9x12 mm (2x)
- 9 - Flexschlauch 150 mm
- 10 - Schlauchschelle 150 mm (2x)
- 11 - Profi-Aktivkohlefilter P300
- 12 - Sechskantschraube M8x22 mm mit Scheibe d8 (4x)
- 13 - Montagewinkel-Halterung
- 14 - Anschlussbox Dunstabzugshaube



Deckenmontage

Das Profi-Umluft-Modul ersetzt die serienmäßige Deckenplatte der Dunstabzugshaube. Es verfügt über einen Profi-Aktivkohlefilter, der für eine verbesserte Reinigung der Abluft sorgt.



Die Höhe des Profi-Umluft-Moduls ist bei der Ermittlung der erforderlichen Schachtlänge der Dunstabzugshaube zu berücksichtigen!



Bauliche Voraussetzungen: Die Decke, an der die Haube befestigt werden soll, muss unbedingt ausreichend stabil und für die Montage geeignet sein.



Die Schachtmontage erfolgt bei Einsatz des Profi-Umluft-Moduls wie für einen Abluft-Einsatz, d.h. die Schlitze im Teleskopschacht können verdeckt werden.

A) Profi-Umluft-Modul aus der Verpackung entnehmen.

B) Beide Gitterblenden (2) abnehmen.

C) Beide Filterabdeckungen (3) abnehmen.

D) Das Grundmodul ist nun montagebereit.

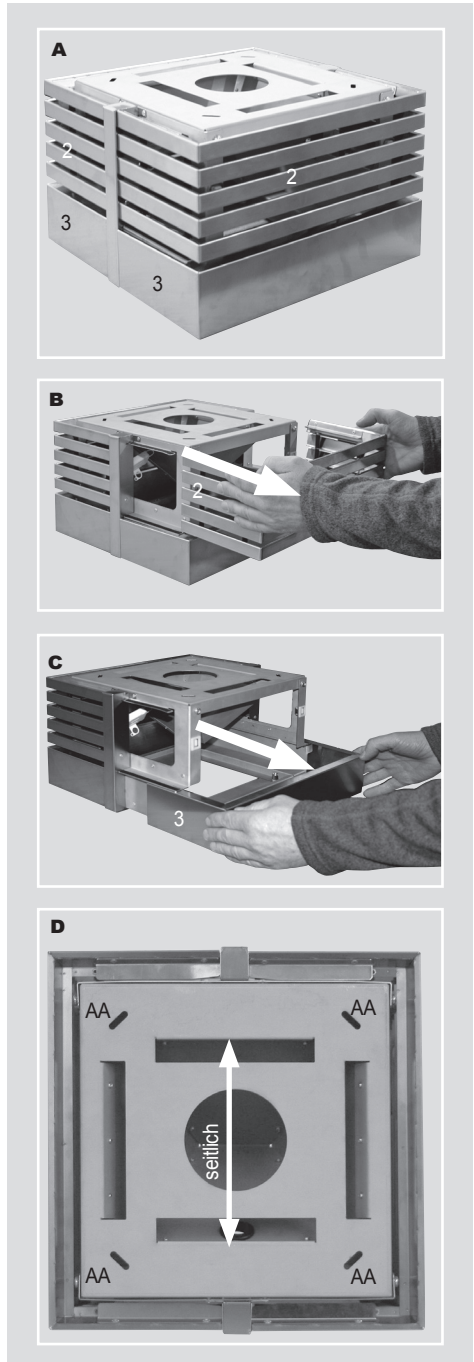
Wählen Sie unter Berücksichtigung des vorgeschriebenen Mindestabstandes zwischen Haubenunterseite und Kochfläche den geeigneten Montageort an der Decke.

Halten Sie das Grundmodul an die Decke und zeichnen Sie die Lage der 4 Bohrungen AA an.

Markieren Sie jeweils in der Mitte der Langlöcher, damit die Lage des Grundmoduls ggf. etwas korrigiert werden kann.

Achten Sie dabei bitte auf die korrekte Ausrichtung des Grundmoduls nach vorne/hinten bzw. zur Seite.

E) Erstellen Sie in der Decke vier Bohrungen 8 mm nach Angaben der Maßskizze auf Seite 11.



Deckenmontage



ACHTUNG:

Vor sämtlichen Installations- und Anschlussarbeiten ist die betreffende Sicherung auszuschalten oder herauszuschrauben!

F) Setzen Sie je einen Dübel 10 mm (5) in die erstellten Bohrungen ein.

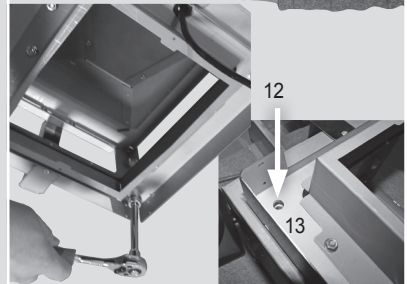
G) Führen Sie das Netzkabel von der Decke durch die mit Kabelschutztülle versehene Kabelöffnung im Grundmodul.

H) Befestigen Sie anschließend das Grundmodul mit 4 Schrauben 8x50 mm (6).

I) Öffnen Sie die Anschlussdose im Inneren des Grundmoduls und schließen Sie das Netzkabel von der Decke kommend an das Netzkabel im Inneren des Grundmoduls an.
Danach Anschlussdose wieder verschließen.

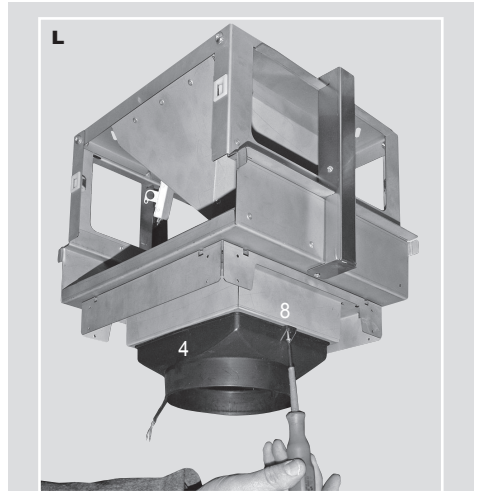
K) Setzen Sie die Montagewinkel-Halterung (13) von unten an das Grundmodul. Das Netzkabel aus dem Inneren des Grundmoduls wird dabei durch die mit Schutztülle versehene Kabelöffnung der Montagewinkel-Halterung (13) geführt.

Befestigen Sie die Montagewinkel-Halterung (13) mit 4 Sechskantschrauben M8x22 (SW13) mit Scheiben d8 (12).



Deckenmontage

L) Schlauchstutzen (4) mit 2 Schrauben 2,9x12 (8) am Grundmodul befestigen.



M) Montagewinkel der Dunstabzugshaube an der Montagewinkel-Halterung (13) des Profi-Umluft-Moduls befestigen.

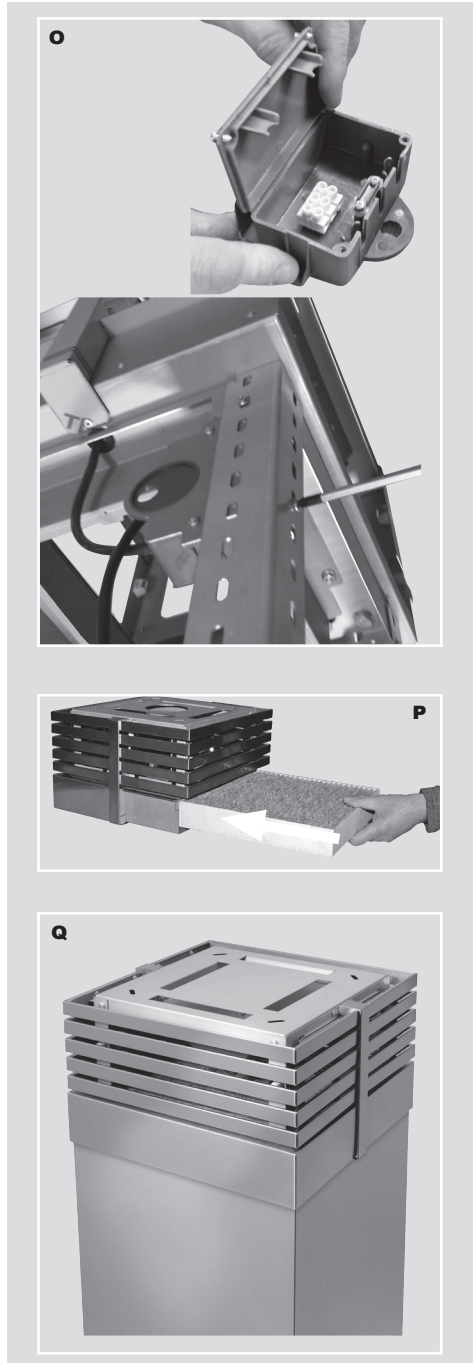


N) Flexschlauch (9) mit Schlauchschelle 150 mm (10) am Schlauchstutzen des Profi-Umluftmoduls (4) befestigen (ohne Abbildung).

Deckenmontage

O) Anschlussbox Dunstabzugshaube (14) öffnen. Netzkabel der Dunstabzugshaube mit Netzkabel aus dem Inneren des Grundmoduls über die in der Anschlussbox Dunstabzugshaube (14) integrierte Lüsterklemme verbinden.

Anschlussbox Dunstabzugshaube (14) schließen und mit Schraube 3,2x9,5 (7) von innen an einem Montagewinkel befestigen.



P) Gitterblenden (2) einsetzen und Profi-Aktivkohlefilter P300 (11) in Grundmodul einschieben. Anschließend Filterabdeckung (3) einsetzen.

Die Montage des Profi-Umluftmoduls ist damit abgeschlossen.

Q) Die Dunstabzugshaube nach Anweisungen der zugehörigen Bedienungsanleitung unterhalb des Grundmoduls montieren.

Flexschlauch (9) mit Schlauchschelle 150 mm (10) am Abluftstutzen der Dunstabzugshaube befestigen.

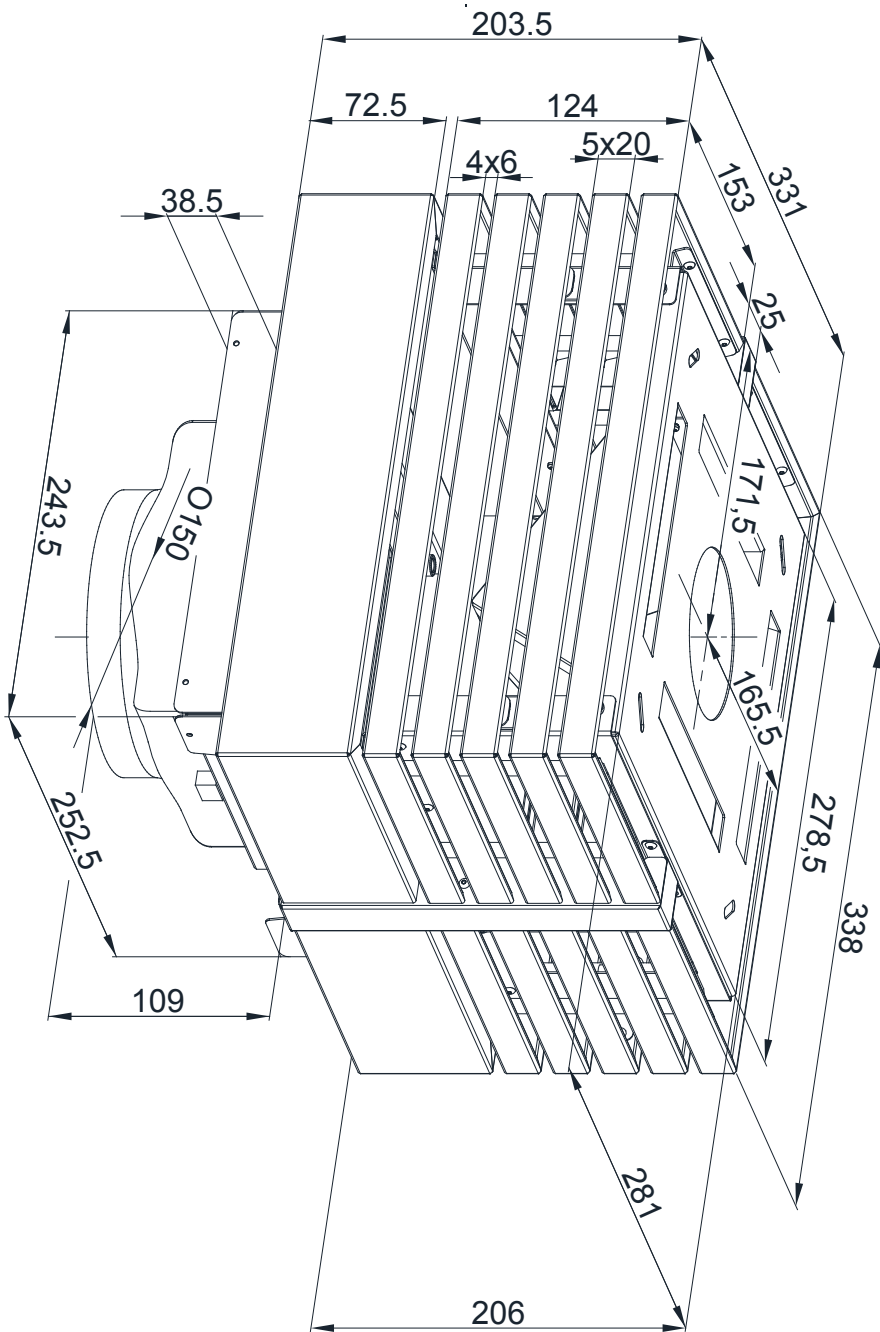
Die Schachtmontage erfolgt ebenfalls nach den Anweisungen der Bedienungsanleitung zur Dunstabzugshaube.

Bitte beachten Sie:

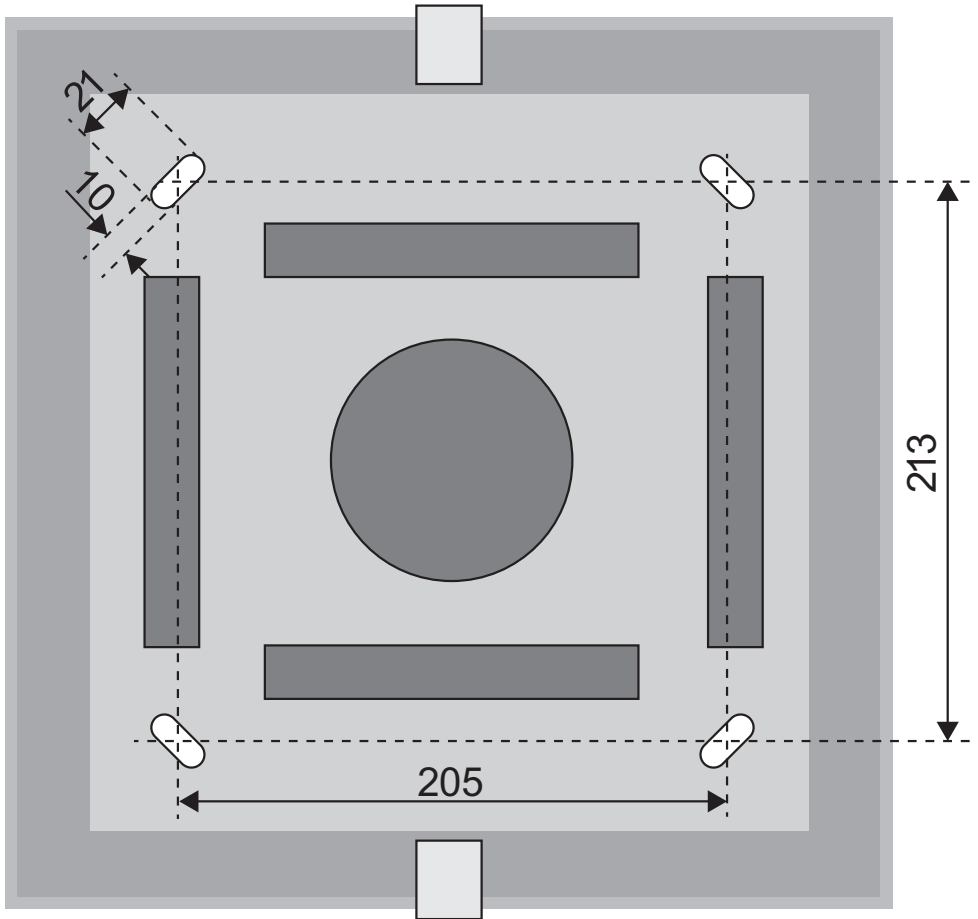
Die Deckenplatte für die Standardbefestigung und der Deckenkranz aus dem Lieferumfang der Dunstabzugshaube des Teleskopschachtes werden dabei nicht benötigt.

Stattdessen Montagewinkel der Dunstabzugshaube an der Montagewinkel-Halterung des Profi-Umluft-Moduls befestigen.

Abmessungen Profi-Umluft-Modul 4



Montageskizze Profi-Umluft-Modul 4



Dunstabzugshauben im Umluftbetrieb - Tipps und Tricks

Geräusche

Im Umluftbetrieb sind die Betriebsgeräusche generell deutlich höher als im Abluftbetrieb. Hauptgründe sind hierfür der zusätzliche Aktivkohlefilter und der Austritt der Umluft durch die Schlitze im Teleskopschacht. Beide stellen zusätzliche Hindernisse im Abluftsystem dar und erhöhen die Betriebsgeräusche.

Kondenswasserbildung

Die Außenflächen der Dunstabzugshaube sind zu Kochbeginn deutlich kälter als der Kochdunst, daher ist es normal, dass sich, insbesondere bei Dunstabzugshauben mit großem Glasschirm, am Haubenkörper Kondenswasser bildet.

Lösung: Dunstabzugshaube bereits bei Kochbeginn einschalten, auch wenn noch kein Dunst aufsteigt. Sollte sich trotzdem noch Kondenswasser bilden, diesen mit einem geeigneten Tuch aufnehmen.

Ist die gewählte Leistungsstufe der Dunstabzugshaube zu gering, kann sich Kondenswasser auf der Oberfläche der Dunstabzugshaube bilden.

Lösung: Leistungsstufe erhöhen.

Die Umluft ist blockiert in der Dunstabzugshaube und/oder im Schacht (z.B. durch verdeckte Schlitze im Teleskopschacht, fehlendes Umluftset). Es sammelt sich Fett und Kondenswasser in der Dunstabzugshaube an.

Lösung: Blockade beseitigen

Die Dunstabzugshaube wurde nicht gemäß dem empfohlenen Abstand über dem Kochfeld montiert. Ist die Dunstabzugshaube zu niedrig montiert, sammeln sich Fett und Kondenswasser auf den Außenflächen und in der Dunstabzugshaube.

Lösung: Empfohlene Einbauhöhe den Herstellerangaben entnehmen und einhalten.

Hinweise zur Entsorgung

In Übereinstimmung mit den Anforderungen der Europäischen Richtlinie 2002/96/EG über Elektro- und Elektronik-Altgeräte (WEEE) ist auf dem vorliegenden Produkt und der Bedienungsanleitung das Symbol einer durchgestrichenen Abfalltonne abgebildet:



Eine Entsorgung von Gerät und Verpackung über den normalen Haushaltsabfall ist nicht zulässig!



- Entsorgen Sie dieses Gerät im Recyclinghof mit einer getrennten Sammlung für Elektro- und Elektronikgeräte.
- Die Entsorgung muss gemäß den örtlichen Bestimmungen zur Abfallbeseitigung erfolgen.
- Bitte wenden Sie sich an die zuständigen Behörden Ihrer Gemeindeverwaltung, an den örtlichen Recyclinghof für Haushaltsmüll oder an den Händler, bei dem Sie dieses Gerät erworben haben, um weitere Informationen über Behandlung, Verwertung und Wiederverwendung dieses Produktes zu erhalten.
- Sortieren Sie die Verpackung vor der Entsorgung nach Materialarten wie z.B. Karton (Papier), Plastikfolie usw.
- Sie leisten damit einen wertvollen und positiven Beitrag zum Schutz der Umwelt und der Gesundheit Ihrer Mitmenschen.
- Im unsortierten Siedlungsmüll könnte ein solches Gerät diesbezüglich negative Konsequenzen haben.

ORANIER-Werksgarantie

Zur Inanspruchnahme von Garantieleistungen ist in jedem Fall die Vorlage des Kaufbeleges erforderlich. Für unsere ORANIER-Geräte leisten wir unabhängig von den Verpflichtungen des Händlers aus dem Kaufvertrag gegenüber dem Endabnehmer unter den nachstehenden Bedingungen Werksgarantie:

Die ORANIER-Garantie erstreckt sich auf die unentgeltliche Instandsetzung des Gerätes bzw. der beanstandeten Teile. Anspruch auf kostenlosen Ersatz besteht nur für solche Teile, die Fehler im Werkstoff und in der Verarbeitung aufweisen. Übernommen werden dabei sämtliche direkten Lohn- und Materialkosten, die zur Beseitigung dieses Mangels anfallen. Weitergehende Ansprüche sind ausgeschlossen.

1. Die Werksgarantie beträgt 24 Monate und beginnt mit dem Zeitpunkt der Übergabe, der durch Rechnung oder Lieferschein nachzuweisen ist.

2. Innerhalb der Werksgarantie werden alle Funktionsfehler, die trotz vorschriftsmäßigem Anschluss, sachgemäßer Behandlung und Beachtung der gültigen ORANIER-Einbauvorschriften und Betriebsanleitungen nachweisbar auf Fabrikations- oder Materialfehler zurückzuführen sind, durch unseren Kundendienst beseitigt. Emaille und Lackschäden werden nur dann von dieser Werksgarantie erfasst, wenn sie innerhalb von 2 Wochen nach Übergabe des ORANIER-Gerätes unserem Kundendienst angezeigt werden. Transportschäden (diese müssen entsprechend den Bedingungen des Transporteurs gegen den Transporteur geltend gemacht werden) sowie Einstellungs-, Einregulierungs- und Umstellarbeiten an Gasverbrauchseinrichtungen fallen nicht unter diese Werksgarantie.

3. Durch Inanspruchnahme der Werksgarantie verlängert sich die Garantiezeit weder für das ORANIER-Gerät noch für neu eingebaute Teile. Ausgewechselte Teile gehen in unser Eigentum über.

4. Über Ort, Art und Umfang der durchzuführenden Reparatur oder über einen Austausch des Gerätes entscheidet unser Kundendienst nach billigem Ermessen. Soweit nicht anders vereinbart, ist unsere Kundendienstzentrale zu benachrichtigen. Die Reparatur wird in der Regel am Aufstellungsort, ausnahmsweise in der Kundendienstwerkstatt durchgeführt. Zur Reparatur anstehende Geräte sind so zugänglich zu machen, dass keine Beschädigungen an Möbeln, Bodenbelag etc. entstehen können.

5. Die für die Reparatur erforderlichen Ersatzteile und die anfallende Arbeitszeit werden nicht berechnet.

6. Wir haften nicht für Schäden und Mängel an Geräten und deren Teile, die verursacht wurden durch:

- Äußere chemische oder physikalische Einwirkungen bei Transport, Lagerung, Aufstellung und Benutzung (z.B. Schäden durch Abschrecken mit Wasser, überlaufende Speisen, Kondenswasser, Überhitzung). Haarrissbildung bei emaillierten oder kachelglasierten Teilen ist kein Qualitätsmangel.
- Falsche Größenwahl.
- Nichtbeachtung unserer Aufstellungs- und Bedienungsanleitung, der jeweils geltenden baurechtlichen allgemeinen und örtlichen Vorschriften der zuständigen Behörden, Gas- und Elektrizitätsversorgungsunternehmen. Darunter fallen auch Mängel an den Abgasleitungen (Ofenrohr, ungenügender oder zu starker Schornsteinzug) sowie unsachgemäß ausgeführte Instandhaltungsarbeiten, insbesondere Vornahme von Veränderungen an den Geräten, deren Armaturen und Leitungen.
- Verwendung ungeeigneter Brennstoffe bei mit Kohle und Heizöl gefeuerten Geräten; ungeeigneter Gasbeschaffenheit und Gasdruckschwankungen bei Gasgeräten; ungewöhnlichen Spannungsschwankungen gegenüber der Nennspannung bei Elektrogeräten.
- Falsche Bedienung und Überlastung und dadurch verursachter Überhitzung der Geräte, unsachgemäßer Behandlung, ungenügender Pflege, unzureichender Reinigung der Geräte oder ihrer Teile; Verwendung ungeeigneter Putzmittel (siehe Bedienungsanleitung).
- Verschleiß der den Flammen unmittelbar ausgesetzten Teilen aus Eisen und Schamotte (z.B. Stahl-Guss- oder Schamotteauskleidungen).

Wir haften nicht für mittelbare und unmittelbare Schäden, die durch die Geräte verursacht werden. Dazu gehören auch Raumverschmutzungen, die durch Zersetzungsprodukte organischer Staubanteile hervorgerufen werden und deren Pyrolyseprodukte sich als dunkler Belag auf Tapeten, Möbeln, Textilien und Ofenteilen niederschlagen können.

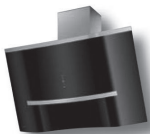
Fällt die Beseitigung eines Mangels nicht unter unsere Gewährleistung, dann hat der Endabnehmer für die Kosten des Monteurbesuches und der Instandsetzung aufzukommen.

ORANIER Küchentechnik GmbH
Sechsheldener Str. 122
35708 Haiger

ORANIER

Küchentechnik

Die neue Generation – Design, Vielfalt, Genuss



- Insel-, Kopffrei-, Wandhauben und Deckenlüfter
- Einbauherde
- Einbaubacköfen
- Kochfelder: Induktion-, Gas- und Hilight
- Dampfgarer und Mikrowellen
- Kühl- und Gefriergeräte
- Geschirrspülmaschinen
- Standherde Gas und Elektro
- Koch-Back-Stationen
- Retro-Standkühlschränke

ORANIER Küchentechnik GmbH
Sechsheldener Str. 122
35708 Haiger
Tel. +49 (0) 2771 2630-150
Fax: +49 (0) 2771 2630-348
info-kuechentechnik@oranier.com
www.oranier.com

ORANIER Niederlassung Österreich
Blütenstraße 15/4
A-4040 Linz
Tel. +43 (0) 732 66 01 88 70
Fax: +43 (0) 732 66 01 88 80
service-kt@oranier.com
www.oranier.com

